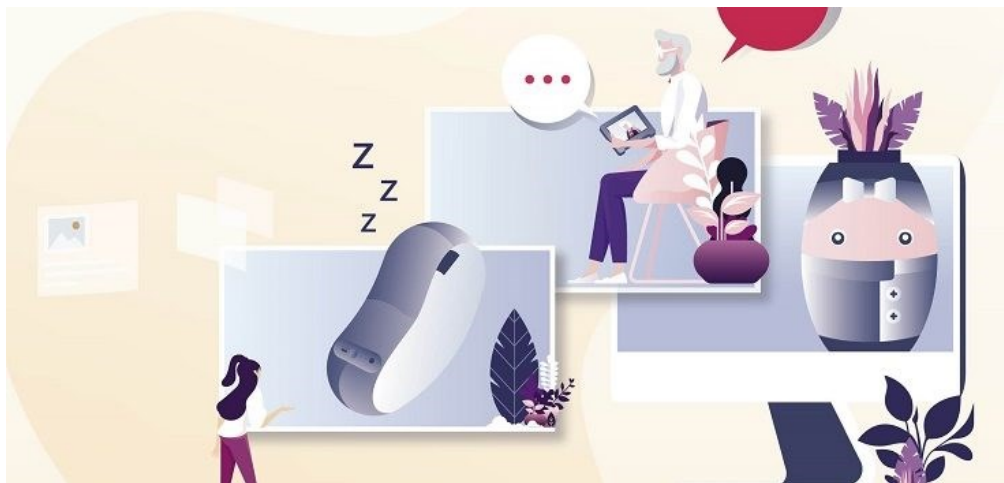


Inhoud

WIE WAT WAAR?

ZORGTECHNOLOGIE?

KWALITEIT VAN LEVEN?



	Blz.
Inleiding:	
Wat is zorgtechnologie?	2 - 3
Qwiek.up	4 - 5
BeleefTV	6 - 7
CRDL	8 - 9
Dementiebeer Arthur	10 - 11
Somnox kussen	12 - 13
Tessa de bloempot	14 - 15
Braintrainer Plus	16 - 17
Motomed	18 - 19
GPS Spotter/Horloge	20 - 21
Slimme inco	22 - 23

Wat is zorgtechnologie?

In Nederland worden voor zorgtechnologie meerdere begrippen en definities gebruikt, zoals e-health, m-health en zorg op afstand. Dit soort begrippen worden voortdurend door elkaar gebruikt. Dat komt doordat zorgtechnologie nog een betrekkelijk nieuw kennisgebied is. De betekenis van zorgtechnologie is: alle technologische hulpmiddelen die je kunt inzetten op het gebied van wonen, zorg en welzijn in de gezondheidszorg en welzijnssector voor zowel zorgprofessionals als cliënten en hun netwerk. In deze brochure ligt daarbij de focus op nieuwe technologische hulpmiddelen die wij met name binnen Maria-oord gebruiken.

Voorbeelden van zorgtechnologie zijn sensortechnologie, beeldzorg, robotica, maar ook apps.

- **Sensortechnologie**

Zowel in de thuiszorg als in het verpleeghuis wordt steeds vaker sensortechnologie ingezet. In het verpleeghuis wordt technologie in toenemende mate ingezet als middel om de vrijheid van bewoners te verruimen en hun veiligheid te vergroten.

- **Dwaalgedrag**
Dwaalgedrag is een veelvoorkomend probleem bij mensen met dementie. Ongeveer zeventig procent van de mensen met dementie gaat op enig moment in het verloop van de ziekte dwalen. De gevolgen zijn groot en soms gevaarlijk. Er kan sprake zijn van weglopen en verdwalen, vallen (verwondingen en fracturen) soms zelfs met dodelijke afloop. Dwaaldetectie kan helpen om te ontdekken waar de bewoner is. De bewoner draagt een polsbandje of halszender met daarin een sensor die communiceert met de omgeving. Als hij een bepaald afgebakend gebied verlaat (en dus gaat dwalen) wordt bijvoorbeeld de mantelzorger of zorgverlener gealarmeerd.
- **Nachtzorg**
In de nachtzorg in het verpleeghuis vind je steeds vaker sensoren, bijvoorbeeld om 'afwijkende situaties' te kunnen signaleren zoals onrust in bed, uit bed, vallen, inactiviteit (na een val bijvoorbeeld) en het verlaten van de kamer. De sensoren signaleren de afwijkende situaties en geven een signaal door aan de zorgverlener die op dat moment passende zorg kan leveren. Voordelen hiervan zijn dat je minder belast wordt met standaard controlerondes. Bovendien worden de bewoners niet meer door de controlerondes gestoord in hun nachtrust.
- **Thuiszorg**
In de thuiszorg wordt steeds vaker leefstijlmonitoring ingezet. Leefstijl- of leefpatroonmonitoring geeft inzicht in langzame veranderingen in het dagelijks leefpatroon van alleenwonende mensen. Door signalen van sensoren in de woning krijgt de mantelzorger of de (thuis)zorg informatie over het functioneren van thuiswonende ouderen. De sensoren bevinden zich in alle ruimtes van de woning waar de oudere vaak aanwezig is. De sensoren registreren de activiteiten van de bewoner en signaleren veranderingen, zoals verminderde hygiëne, de frequentie van toiletbezoek of het slaappatroon. Bij zorgwekkende veranderingen in het patroon - waaronder ook nachtelijk dwalen buitenhuis of het vermoeden van een val - wordt dit via e-mail of sms doorgegeven aan de zorgverlener en/of de mantelzorger.

Wij gaan wat dieper in op zorgtechnologie wat in te zetten is op onze afdeling.

Qwiek.up

Wat is de Qwiek.up?

De Qwiek.up is een zorg ondersteunend product speciaal ontwikkeld om het welzijn van de bewoner te verhogen. Het product biedt de mogelijkheid om in iedere ruimte een beleving te creëren door middel van projecties en geluid op de muur of het plafond. De Qwiek.up is een veelzijdig product. Het ondersteunt de zorg bij situaties waar zorg verlenen niet altijd even makkelijk is, doordat er bijvoorbeeld onrust, dwalen en/of verveling optreedt. Ook wel bekend als onbegrepen gedrag.

Mensen met dementie verliezen soms de grip op tijd of omgeving, met onder- of overprikkeling als gevolg. Persoonlijke beelden en geluiden, afgespeeld via de Qwiek.up, zorgen op dat moment voor herkenning en rust bij de bewoner.

Personeel, vrijwilligers of familie kunnen de Qwiek.up inzetten als interventie tijdens diverse (zorg)momenten. De Qwiek.up kan op deze momenten worden ingezet ter afleiding, om de ervaring voor de cliënt positief te veranderen en het werk voor het personeel efficiënter en plezieriger te maken. Daarnaast biedt de Qwiek.up de mogelijkheid tot het bevorderen van interactie, toepassen van reminiscentie (bewust herinneringen oproepen van vroeger) en snoezelen in iedere ruimte.

Hoe kunt u, als familie, de Qwiek.up inzetten?

De Qwiek.up is door zijn makkelijke bediening ook goed in te zetten door en met de familie of mantelzorgers van de bewoners. Door het inzetten van de Qwiek.up met familie geeft het de bewoner de mogelijkheid om onderlinge interactie te verhogen. Met de verschillende belevingsmodules of juist gepersonaliseerde belevingsmodules geeft u de familie de kans om zich samen met de bewoner in een andere wereld te wanen of herinneringen op te halen. Het maakt het daardoor eenvoudiger om het gesprek aan te gaan en het beste uit deze contactmomenten te halen. Maak een usb met foto's en filmpjes van de bewoner zelf of met familie en vrienden en bekijk deze samen.



BeleefTV

De BeleefTV, een sociale beleef tafel

De BeleefTV is erg in trek bij mensen met een beperking en bij ouderen, met en zonder dementie. De BeleefTV prikkelt, activeert en zorgt voor veel plezier bij bewoners van verzorgingshuizen en woonvormen.

Een groot en interactief touchscreen

De BeleefTV is een groot 43 inch touchscreen waar mensen aan kunnen zitten of staan: de tafel is namelijk in hoogte verstelbaar. Het scherm reageert op aanraking en werkt heel intuïtief. Dat maakt deze belevingstafel geschikt voor bijna alle niveaus en leeftijden. Gebruikers van de BeleefTV raken snel enthousiast, waardoor ze onbewust gestimuleerd worden in: fysieke beweging, sociale interactie en cognitieve actie.

Als bewoners ingedut op hun stoel zitten zie je hun houding veranderen als de BeleefTV eraan komt.

Spelletjes, muziek, foto's en video's

De software in de BeleefTV biedt een breed pakket aan interactieve spelletjes. Deze kunnen bewoners met minimale begeleiding samen spelen. Ook heel geliefd zijn de foto's en video's; ze zijn vaak een feest der herkenning voor ouderen. Maar ook muziek is erg populair, veel bewoners houden van zingen.

Robuust, waterdicht en verrijdbaar scherm

De BeleefTV is als een echte gezellige stamtafel. Hij bevat een fijne leun- en beschermrand zodat de armen op tafel kunnen leunen. En gaat er een kopje koffie om? Geen probleem! Het scherm is bestand tegen vocht, dus doekje erover en klaar. Ook handig: de tafel is verrijdbaar en wordt geleverd met een beschermhoes. Dus opbergen of naar een andere afdeling brengen is snel voor elkaar.

Hoe kunt u, als familie, de BeleefTV inzetten?

Ook u als naasten/ familie kan de BeleefTV inzetten. Samen met uw naasten een spelletje spelen, zoals: Gezelschapsspellen of kaartspellen.

Samen kijken naar foto's en video's en herinneringen ophalen. Muziek luisteren via de jukebox of een automatische afspeellijst



CRDL

Crdl (Cradle) is een zorginstrument dat mensen via aanraking en geluid verbindt. Zo ontstaat betekenisvol contact tussen mensen met dementie en hun dierbaren of zorgverleners. Contact is heel belangrijk voor kwaliteit van leven en daar draagt Crdl graag aan bij.

- Crdl verandert het menselijk lichaam in een muziekinstrument. Wanneer twee mensen Crdl én elkaar gelijktijdig aanraken, vertaalt Crdl hun aanraking in geluid. Verschillende manieren van aanraking brengen verschillende geluiden voort die de emotionele verbinding kleur geven.
- Het Crdl-moment begint zodra twee mensen ieder een hand op de geleidende sensoren leggen en elkaar daarna aanraken. Crdl herkent variaties in aanraking en vertaalt deze naar verschillende klanken. Crdl kan verschillende bedoelingen en betekenissen overbrengen. Grappig, diep, ontspannen of intiem. De intentie waarmee deelnemers elkaar aanraken creëert de ervaring van het moment. Crdl kan 1-op-1 of in een grotere groep worden gebruikt.
- Geluid en muziek roepen herinneringen en emoties op en kunnen ons raken. De geluidsthema's van Crdl – ook wel klankverhalen genoemd – zijn kleine wereldjes op zich. Ze zijn met zorg samengesteld om een verdiepende ervaring tussen de gebruikers mogelijk te maken. Crdl kan onderscheidt maken tussen verschillende soorten aanrakingen, zoals vasthouden, kietelen, strelen, tikken en kneden. Een warme cello kan worden geactiveerd door een streling, terwijl de piano wordt opgeroepen door een kietel. Verken hieronder enkele van Crdl's klankverhalen!

Hoe kunt u, als familie, de CRDL inzetten?

Door de CRDL in te zetten bij uw naasten zult u zien dat er een andere manier van contact gemaakt kan worden met uw naasten.

Er kunnen geluiden voorbij komen die een herinnering oproepen van vroeger. Misschien houdt uw familielid wel van stadsgeluiden, boerderijgeluiden of bosgeluiden. Maar ook muziekstukken staan erin en kunnen opgeroepen worden.



Dementiebeer Arthur

Arthur de zingende teddybeer: Speciaal voor ouderen met dementie

Arthur de Beer is een zachte “zingende” teddybeer. Speciaal ontwikkeld voor mensen met dementie. Deze lieve teddybeer zorgt voor ontspanning en sociaal contact. Ook prikkelt Arthur de Beer het brein als de muziek begint te spelen.

Combineer de voordelen van muziek met het zorggevoel

Voor iemand met dementie is muziek van grote toegevoegde waarde. Ook is het voor hen heel fijn om het gevoel te hebben ergens voor te kunnen zorgen. Arthur de Beer heeft het allebei. Vul de beer met iemands eigen favoriete muziek. Er is ruimte voor meer dan 1.000 nummers. Knijp in het linker pootje van de beer en hij begint te “zingen”. Verder houdt de beer van knuffelen en is hij lekker zacht. Dit voelt veilig en vertrouwd.

Zorgen voor de beer voelt vertrouwd

Het zorgen voor en de interactie met een zachte beer maakt iets los. Het geeft een gevoel van veiligheid, zelfwaardigheid en maakt moederlijke/vaderlijke gevoelens los. Samen met leuke muziek maakt dit mensen actief en verhoogt het niveau van bewustzijn.

De beer werkt als een MP3 Speler

Arthur de Beer heeft op zijn rug een opening met klittenband. Hier zit een ingebouwde MP3-speler verstopt. De beer werkt op batterijen die veilig zijn verstopt (batterijen niet inbegrepen). Koppel de beer eenvoudig met een usb-kabel aan de computer. De beer kan gevuld worden met luisterboeken, leuke liedjes, verzorgende ritmes of zelfs Bijbelverhalen. De beer heeft in intern geheugen van 4GB. Hiermee is er ruimte voor meer dan 1.000 nummers.

De voordelen van Arthur de Beer op een rijtje:

- De beer is rustgevend
- Stimuleert het brein met muziek
- Verhoogt het bewustzijn en zelfwaardigheid
- De beer maakt mensen toegankelijk
- Speciaal ontworpen voor ouderen met dementie

Hoe kunt u, als familie, Arthur inzetten?

Ziet u dat uw naaste onrustig of emotioneel is? Bied dan beer Arthur aan. De muziektherapeut heeft muziek op de beer gezet die het beste past bij onze bewoners. De beer kan de bewoner rust bieden.



Somnox kussen

Wat is de Somnox en voor wie is het bedoeld?

De Somnox is een slaaprobot: een zachte knuffelbare robot die adembewegingen simuleert. Als je de slaaprobot tijdens de nacht tegen je aanhoudt, ga je vanzelf rustig mee ademen en val je makkelijker in slaap. De robot kan ook rustgevende geluiden afspelen zoals muziek, een hartslag, of in een meditatie begeleiden. Zodra je slaapt stoppen de geluiden vanzelf. De slaaprobot is bedoeld voor mensen die moeite hebben met inslapen of eenzaam zijn.



Hoe kunt u, als familie, het Somnox kussen inzetten?

In de nacht is het moeilijker voor u als familie om dit in te zetten. Gebruik Somnox daarom samen overdag voor extra ontspanning.

Doe samen een meditatie en/of ademhalingsoefening en geniet van het samenzijn en de ontspanning.

Tessa de bloempot

Wat is Tessa de pratende bloempot en voor wie is het bedoeld?

Tessa de 'pratende bloempot' is een zorgrobotje dat mensen met een cognitieve beperking ondersteunt met gesproken berichten en instructies, zodat de gebruiker - ondanks de beperking - meer zelf kan. Mensen met beginnende dementie wonen vaak thuis en willen graag dingen zelf blijven doen.

Hoe kunt u, als familie, Tessa de bloempot inzetten?

Tessa zou ingezet kunnen worden als geheugensteun bijvoorbeeld. U als familie kan Tessa via een app instellen in uw telefoon zodat Tessa op geprogrammeerde tijden de opdracht kan vertellen zodat uw familielid dit hoort en gaat doen. Denk aan een telefoontje plegen naar een jarige, of medicijnen innemen.



Braintrainer Plus

Wat is de Braintrainer Plus?

De BrainTrainerPlus™ is ontwikkeld als hulpmiddel om het denkvermogen en het geheugen van ouderen en mensen met - beginnende - dementie of Alzheimer te stimuleren. Op de BrainTrainerPlus™ kunnen voorgeprogrammeerde (30+) spelletjes en quizzes worden gespeeld maar ook kun je eenvoudig zelf je eigen quiz of familieboek toevoegen. De moeilijkheidsgraad van alle spellen en quizzes wordt automatisch aangepast aan het niveau van de gebruiker, zo heeft deze altijd een succeservaring.



Hoe kunt u, als familie, de Braintrainer Plus inzetten?

De Braintrainer zou ingezet kunnen worden om samen een geheugenspel te spelen.

Er kan er een usb stick met foto's aangesloten worden zodat uw samen met uw familielid herinneringen kan ophalen en genieten van uw eigen mooie foto's. Een levensboek kan er in gemaakt worden die opgeslagen wordt onder de naam van uw familielid. Zo kunt u elk gewenst moment inloggen en samen het boek bekijken.

Motomed

Wat is de Motomed?

Lichamelijke beweging is de voorwaarde voor het welzijn, en kwaliteit van leven. Motomed staat garant voor beweging in ieders leven en maakt dit mogelijk voor bewoners die beperkt worden in hun mobiliteit of gebonden zijn aan een rolstoel. Zo is het mogelijk om passief, met een hulpmotor, of actief te trainen op basis van eigen kracht. De bewegingstrainers van dit merk maken het allemaal mogelijk.

Op een veilige en gemotoriseerde manier trainen is belangrijk voor MOTomed. Zo zijn de bewegingstrainers ontworpen om op een zachte manier de armen of benen te bewegen. De bewegingen die worden gemaakt zijn soepel en gecontroleerd en vergelijkbaar met fietsen. Afhankelijk van het model, is het mogelijk om te trainen vanuit een stoel, rolstoel en zelfs vanuit een liggende positie in bed. De verschillende trainers zijn gericht op specifieke delen van het lichaam, zoals de armen of de benen.

Hoe kan u, als familie, de Motomed inzetten?

De Motomed zou ingezet kunnen worden om samen een virtuele fietstocht te maken. Door het bijgeleverde tvscherm (de Praxifit) kunnen er steden aangeklikt worden met de mooiste fietstochtjes. Maak een tochtje door Amsterdam, Utrecht of Rotterdam. Of fiets samen door de natuur.



GPS Spotter/ Horloge

Waarom en wat is de Spotter® GPS tracker

- Zodat u online kan zien waar iemand buiten is.
- De drager zich hier veilig en prettig bij voelt.
- De drager op de SOS-knop kan drukken in geval van nood.
- U naar de drager kan bellen en met elkaar kan communiceren.
- U zones kan instellen en bericht krijgt bij het binnenkomen of verlaten van de zone.
- Uw familielid heeft een gevoel van vrijheid wat bijdraagt aan eigen regie en kwaliteit van leven.

Hoe kan u, als familie, de Spotter/tracker inzetten?

- Als uw familielid graag buiten gaat lopen, maar uw dat een risico vind. Dan zou u een spotter aan kunnen geven en instellen zodat u altijd kan zien waar uw geliefde familielid is.
- Het geeft een fijn gevoel voor uw familielid en ook voor u, als zij hun eigen leven zoveel mogelijk in hun eigen omgeving kunnen leiden. Met zoveel mogelijk zelfstandigheid. Eigen regie staat hierbij hoog in het vaandel bij Maria-oord.



Slimme inco

Wat is de slimme inco?

- Voor bewoners die incontinent zijn, is het altijd een vervelend moment: het verwisselen van het incontinentiemateriaal. Zeker als achteraf blijkt dat het nog niet nodig was. Met de zorgtechnologie slim incontinentiemateriaal, oftewel slimme inco, voorkom je dit. Een ingebouwd systeem geeft precies aan wanneer het materiaal verzadigd is en vervangen moet worden.
- Slimme inco houdt continu de verzadiging van het incontinentiemateriaal in de gaten. In het materiaal zitten koolstofvezelbanen die gekoppeld zijn aan een sensor. Deze meet hoever het materiaal is verzadigd en stuurt deze informatie door naar een app. De zorgmedewerker weet dan precies wanneer de bewoner verschoond moet worden.

Slimme inco wordt op twee manieren ingezet:

- Continu, om voortdurend de verzadiging van het materiaal in de gaten te houden
- Voor drie dagen, om eenmalig het plaspatroon van de cliënt in kaart te brengen, zodat de zorgmedewerkers het gebruikelijke incontinentiemateriaal goed kunnen afstemmen

Hoe kan u, als familie, de slimme inco inzetten?

U als familie kan hier weinig mee. Maar uw als familie ziet het wel als dat uw familielid gelukkiger is als zij tijdig verschoond zijn. Zo hoeven zij zich niet te schamen en voelen zij zich zelfverzekerder. Kwaliteit van leven blijft hiermee gewaarborgd.

